

LAURA NÚÑEZ

LOS RÁNKING DE EL MUNDO 2017/2018

Cataluña, Madrid, Asturias, Galicia y País Vasco lideran el listado de la decimoctava edición de '100 COLEGIOS', un referente en el sector educativo y una guía con los mejores centros privados y concertados para las familias con hijos en edad escolar que buscan el colegio perfecto. Este curso se han incorporado 14 centros nuevos

VERSIÓN 'ON LINE': www.elmundo.es

La elección de centro escolar es, probablemente, una de las primeras decisiones, y de las más importantes, que se toma por un hijo. De acertar o no depende gran parte del éxito académico y personal del pequeño. Aunque la escolaridad en España no es obligatoria hasta los seis años, la demanda de plaza en los colegios es mayoritaria cuando el niño cumple tres años. De esta forma, con la llegada de la primavera, millones de familias se plantean cuál será el centro perfecto para sus hijos. Un año más, el suplemento '100 COLEGIOS' se presenta como una guía práctica para aquellos padres que estos días deben

escoger el centro escolar en el que, probablemente, su hijo pase los próximos 12 años de su vida. Una época determinante en la que además de conocer sus primeras amistades, desarrollará su faceta intelectual, potenciará su inteligencia emocional y entrará en contacto por primera vez con los idiomas, la música, las nuevas tecnologías y el deporte. En su decimoctava edición, el suplemento presenta las 160 mejores escuelas privadas y concertadas de España, 14 de ellas nuevas respecto al año anterior. Una selección fruto del análisis exhaustivo de más de un millar de centros y el resultado de aplicar 27 criterios

que pueden consultarse en la página cuatro de este especial.

En **LOS CIEN** se enumeran los colegios más destacados de nuestro país, mientras que en **LOS NOTABLES** figuran los 30 centros que, pese a su calidad, están sólo a un paso de situarse en la máxima categoría. Finalmente, en **LOS INTERNACIONALES** se detallan por orden alfabético las 30 escuelas más prestigiosas que siguen el currículo de otros países (británico, estadounidense, alemán, francés...). Por comunidades, el listado está encabezado por centros de Cataluña, Madrid, Asturias, Galicia y País Vasco. En las tablas de

clasificación se ha querido destacar la evolución de los centros respecto al año anterior. La actividad de muchos de los colegios aquí representados ha ocasionado que otros tantos hayan perdido posiciones. Esto no quiere decir que su calidad y excelencia educativa haya mermado, sino que otros colegios similares han mejorado respecto al curso pasado. Por último, no hay que olvidar que este especial intenta dar cabida a diferentes necesidades y demandas a modo de guía, ya que cada familia es única y existen diversas formas de concebir lo que uno quiere para sus hijos y más cuando se habla de educación.

LOS CIEN

Nº	COLEGIO	PUNTUACIÓN	PROVINCIA	PÁG
1	Montserrat	96	BARCELONA	14
2	San Patricio	96	MADRID	22
3	Meres	96	ASTURIAS	11
▲ 4	Estudio	95	MADRID	22
5	Montessori-Palau	95	GERONA	14
▲ 6	Peleteiro	95	LA CORUÑA	22
★ 7	Ntra. Sra. Maravillas	95	MADRID	22
▼ 8	Vizcaya	95	VIZCAYA	34
▲ 9	Ágora	95	BARCELONA	14
▼ 10	Lauaxeta	95	VIZCAYA	36
▲ 11	Santa María del Pilar	94	MADRID	22
▼ 12	Liceo Europeo	94	MADRID	24
▼ 13	SEK Centros*	94	MADRID	24
▼ 14	Base	93	MADRID	24
▲ 15	San Ignacio	92	ASTURIAS	11
16	CEU San Pablo Montepíncipe	92	MADRID	24
▲ 17	Mirabal	92	MADRID	25
18	Agustiniano	92	MADRID	25
▼ 19	San Cernin	92	NAVARRA	34
▼ 20	Miravalles-El Redín*	92	NAVARRA	34
▼ 21	Montfort	91	MADRID	25
▼ 22	Brains	91	MADRID	25
▼ 23	Heidelberg	91	LAS PALMAS	12
▼ 24	Ramón y Cajal	91	MADRID	26
▼ 25	Mas Camarena	90	VALENCIA	20
▼ 26	Urdaneta	90	VIZCAYA	36
▲ 27	San Agustín	89	MADRID	16
28	Obradoiro	89	LA CORUÑA	22
29	La Miranda	89	BARCELONA	14
▼ 30	El Centro Inglés	89	CÁDIZ	6
▼ 31	Logos	89	MADRID	16
▲ 32	Alberto Durero	88	SEVILLA	6
▲ 33	Claret	88	LAS PALMAS	12
▼ 34	Urkide	88	ÁLAVA	36
▼ 35	Chamberí	88	MADRID	26
▼ 36	Patrocinio San José	87	MÁLAGA	6
▲ 37	Axular	87	GUIPÚZCOA	36
▼ 38	Virgen de Europa	87	MADRID	26
▼ 39	Virolai	86	BARCELONA	14
▼ 40	San Agustín	86	ZARAGOZA	10
▲ 41	San Cayetano	86	BALEARES	11
42	Alcaste	86	LA RIOJA	22
▲ 43	La Salle	86	CÓRDOBA	6
44	Begoñazpi	86	VIZCAYA	36
★ 45	Ntra. Sra. del Pilar	86	SORIA	14
46	San Francisco de Paula	85	SEVILLA	8
▼ 47	Irabia-Izaga*	85	NAVARRA	34
▼ 48	La Vall	85	BARCELONA	14
▲ 49	Gredos San Diego*	85	MADRID	26
▼ 50	Ayalde-Munabe	85	VIZCAYA	36

Nº	COLEGIO	PUNTUACIÓN	PROVINCIA	PÁG
▼ 51	Claret	84	BADAJOS	22
▼ 52	Eurocolegio Casvi	84	MADRID	26
▲ 53	Bernadette	84	MADRID	26
54	Arturo Soria	84	MADRID	30
▼ 55	Legamar	84	MADRID	30
56	Buen Consejo	84	MADRID	30
▼ 57	Los Sauces	84	MADRID	30
▲ 58	La Salle San Ildefonso	84	TENERIFE	12
▲ 59	Luyferivas	84	MADRID	31
▼ 60	Les Alzines	84	GERONA	16
▲ 61	Montealto-El Prado*	84	MADRID	31
▼ 62	Nuestra Señora Santa María	84	MADRID	31
▲ 63	Newton College	84	ALICANTE	20
▲ 64	Nuestra Señora de Lourdes	84	VALLADOLID	14
▲ 65	SEK Alborán	83	ALMERÍA	8
▲ 66	Europa International School	83	SEVILLA	8
▲ 67	San Fernando	83	ASTURIAS	11
▲ 68	Inmaculada	83	ALICANTE	20
▼ 69	Senara	83	MADRID	31
▼ 70	Salliver	83	MÁLAGA	8
▼ 71	Santa Teresa de Jesús	83	LAS PALMAS	12
▼ 72	La Farga	83	BARCELONA	16
▼ 73	CEU San Pablo	83	VALENCIA	20
74	Compañía de María	83	ALMERÍA	8
▲ 75	Ipsi	83	BARCELONA	16
▼ 76	Iale	83	VALENCIA	20
▼ 77	Internacional Nuevo Centro	83	MADRID	32
▼ 78	Patrocinio de San José	83	MADRID	32
▼ 79	Liceo Sorolla	83	MADRID	32
80	Buen Pastor	83	SEVILLA	8
▼ 81	Juan de Lanuza	83	ZARAGOZA	10
★ 82	La Salle Bonanova	82	BARCELONA	16
83	Hispano Británico	82	TENERIFE	12
▲ 84	Claret	82	SEVILLA	8
★ 85	CEU Jesús María	82	ALICANTE	20
▼ 86	Arenas	82	LAS PALMAS	12
▼ 87	Highlands	82	SEVILLA	8
▼ 88	Fuentelarreyna	82	MADRID	32
▼ 89	Luther King	82	TENERIFE	12
★ 90	Claret	82	MADRID	32
▼ 91	Sagrada Familia	82	MADRID	32
▼ 92	Parque	82	MADRID	32
▲ 93	Guadalaviar	81	VALENCIA	20
▼ 94	Corazón de María-Portacelli	81	SEVILLA	10
▼ 95	Mulhacén-Monaita*	81	GRANADA	10
96	La Merced-Fuensanta*	81	MURCIA	34
▼ 97	Nuestra Señora del Prado	81	CIUDAD REAL	12
▼ 98	Cardenal Spinola	81	MADRID	32
★ 99	Padre Damián SSCC	81	BARCELONA	20
100	Alkor-Villalkor*	81	MADRID	34

▲ Sube ▼ Baja ★ Nuevo Los colegios con idéntica puntuación presentan un nivel de excelencia similar. (*) Dos centros bajo la misma titularidad o proyecto educativo.

NOTABLES

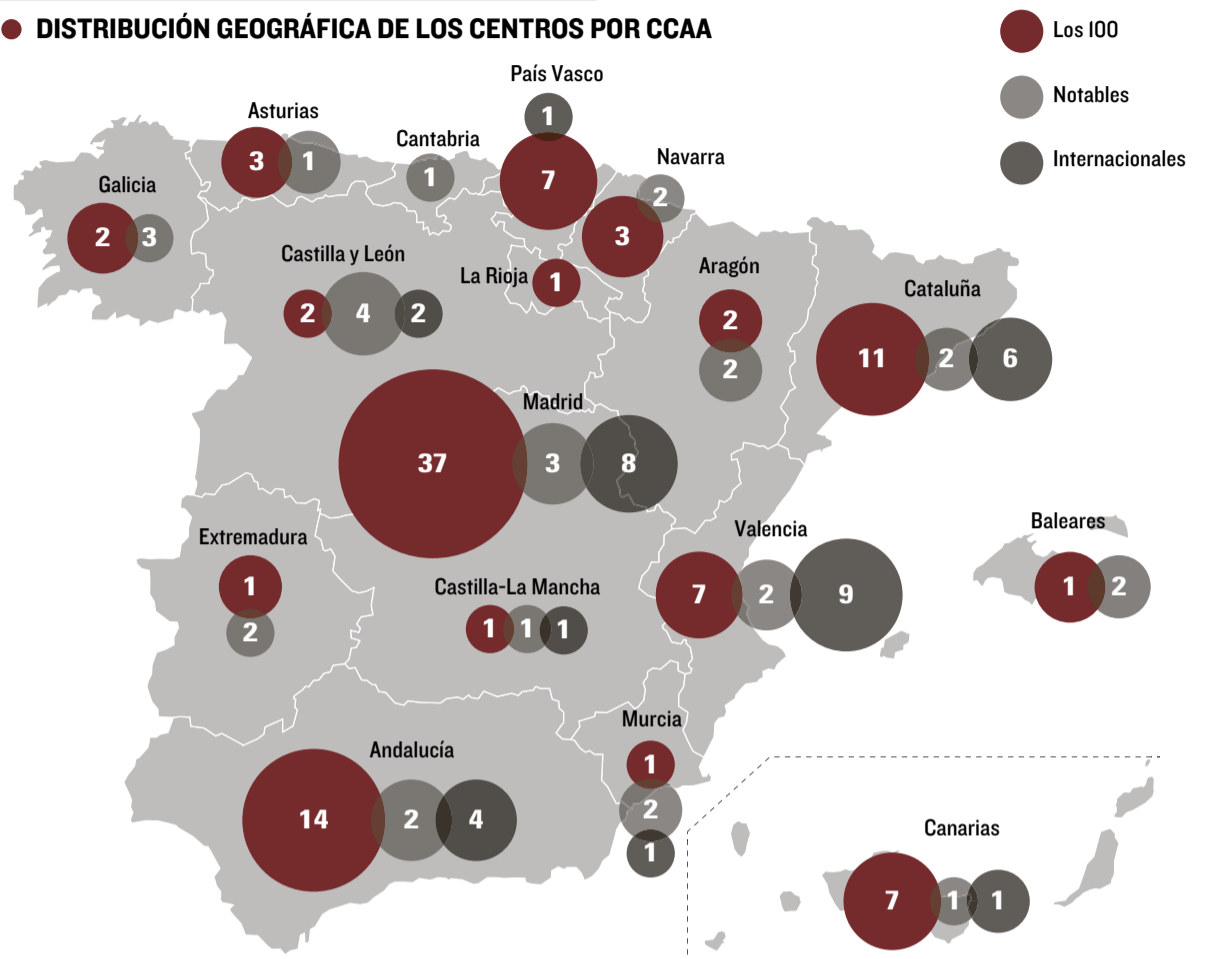
Nº	COLEGIO	PTOS.	PROVINCIA	PÁG
▼ 1	Pureza de María	80	MADRID	54
▲ 2	San Antonio Abad	80	VALENCIA	53
▼ 3	Licenciados Reunidos	80	CÁCERES	53
▲ 4	Orvalle	80	MADRID	54
▼ 5	Luis Amigó	80	NAVARRA	55
▼ 6	Liceo La Paz	80	LA CORUÑA	54
▼ 7	Luis Vives	80	BALEARES	50
▼ 8	San Fermín	80	NAVARRA	55
▼ 9	Inmaculada	80	ASTURIAS	50
▼ 10	Internacional Peñacorada	80	LEÓN	50
▼ 11	SEK Catalunya	80	BARCELONA	52
▼ 12	Casa Azul	79	TENERIFE	50
▲ 13	San Buenaventura	79	MURCIA	55
▼ 14	Liceo Castilla	79	BURGOS	50
▲ 15	Maristas San José	78	LEÓN	52
★ 16	Everest	78	MADRID	54
▼ 17	CEU Murcia	78	MURCIA	55
▼ 18	Cerrado de Calderón	78	MÁLAGA	48
▼ 19	San Josep Obrer	78	BALEARES	50
▲ 20	San Alberto Magno	78	ZARAGOZA	48
▼ 21	CEDES	78	ALBACETE	50
▼ 22	Novaschool Añoreta	78	MÁLAGA	48
▼ 23	Vedruna Sagrat Cor	78	TARRAGONA	52
▲ 24	El Tomillar-PuertaPalma*	77	BADAJOS	53
▲ 25	SEK Atlántico	77	PONTEVEDRA	54
▼ 26	Torrevelo-Peñalabra*	77	CANTABRIA	50
▼ 27	Romareda	77	ZARAGOZA	48
★ 28	Salesianos Elche	77	ALICANTE	53
★ 29	Compañía de María	77	VALLADOLID	52
★ 30	Internacional Eirís	76	LA CORUÑA	54

INTERNACIONALES

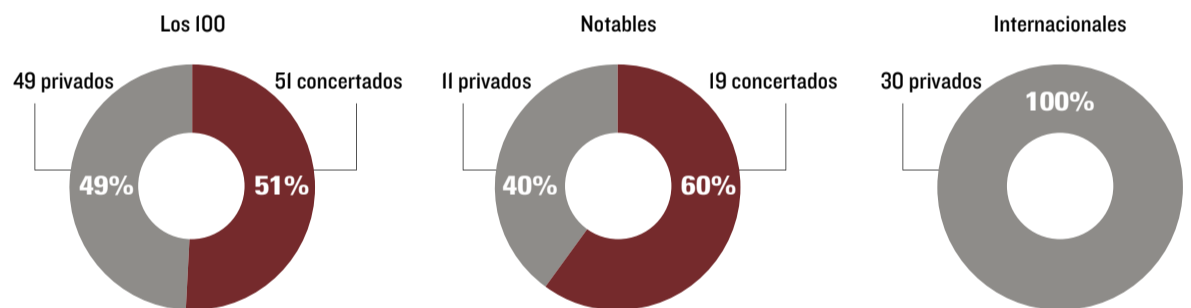
COLEGIO	COMUNIDAD	PÁG
Aloha College	ANDALUCÍA	40
Británico de Córdoba	ANDALUCÍA	40
San Pedro Int. College	ANDALUCÍA	40
Sotogrande	ANDALUCÍA	40
Oakley College	CANARIAS	42
American School Barcelona	CATALUÑA	42
Benjamin Franklin	CATALUÑA	42
Bon Soleil	CATALUÑA	42
British School Barcelona	CATALUÑA	42
Oak House School	CATALUÑA	42
St. Peter's School ★	CATALUÑA	42
American School Valencia	C. VALENCIANA	42
British School Alzira ★	C. VALENCIANA	44
British School Valencia	C. VALENCIANA	44
Cambridge House	C. VALENCIANA	44
Caxton College	C. VALENCIANA	44
Elian's La Nucía	C. VALENCIANA	44
King's College	C. VALENCIANA	44
Lycée Français	C. VALENCIANA	44
The Lady Elizabeth	C. VALENCIANA	44
Alemán ★	MADRID	46
British Council	MADRID	46
Hastings School	MADRID	46
International College Spain	MADRID	46
King's College	MADRID	46
Lycée Français	MADRID	46
Lycée Français Molière ★	MADRID	47
Scuola Italiana	MADRID	47
El Limonar	MURCIA	47
Alemán	PAÍS VASCO	47

DATOS DESTACADOS '100 COLEGIOS' 2017

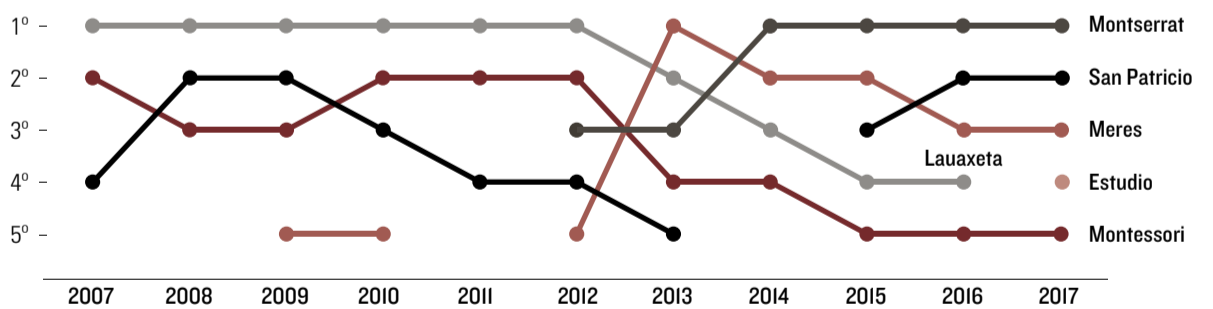
● DISTRIBUCIÓN GEOGRÁFICA DE LOS CENTROS POR CCAA



● TIPOS DE COLEGIOS



● EVOLUCIÓN DE LOS CINCO MEJORES DEL RÁNKING



FUENTE: Elaboración propia.

Rebeca Sánchez / EL MUNDO

Se hará rico
(en salario emocional).

Educar en la *felicidad* y para la felicidad

liceo**europ**eo

www.liceo-europeo.es

IB CONTINUUM
CONTINUUM DE L'IB
CONTINUUM DEL IB

QR code and social media icons (Facebook, Twitter).

ESTIMULACIÓN / En los primeros años es vital que los niños aprendan a partir de su propia motivación, jugando y experimentando

LA EDUCACIÓN INFANTIL, UNA EDAD CLAVE PARA APRENDER

POR SILVIA BLANCH GELABERT

En esta época del año muchas familias empiezan a ocuparse y preocuparse por encontrar escuela para sus hijos e hijas. Algunas buscan una escuela infantil y otras un parvulario. Este proceso puede ser ilusionante, pero, a su vez, inquietante ante la oferta tan diversificada y la posibilidad de que no haya plaza en el centro elegido. Muchas son las cuestiones que madres y padres se plantean, pero, ¿qué aspectos se deberían tener en cuenta a la hora de escoger escuela?

La visión de la educación infantil ha tenido cambios importantes que han llevado a una concepción de esta etapa y de la escuela como educativa. Hasta hace poco tiempo se concebía como una institución asistencial, un espacio donde *guardar* a los niños, de ahí el nombre de guardería. Las personas que les acompañaban no requerían de una titulación y sus funciones eran las de cuidar a los niños durante el tiempo escolar durante el que trabajaban sus madres.

Hoy sabemos que el niño nace con más de 100 mil millones de neuronas que, durante los dos primeros años de vida, harán más de 15.000 conexiones nuevas y 100 billones de intercambios entre ellas. A los tres años una criatura ya tiene las conexiones básicas hechas para adaptarse a su entorno. Por lo tanto, durante la educación infantil es muy importante facilitar entornos que garanticen este desarrollo sin sobrecargarlos, puesto que gran cantidad de actividades a menudo colapsan a los niños, como puede pasar con una semilla que queda saturada por haber recibido demasiada agua.

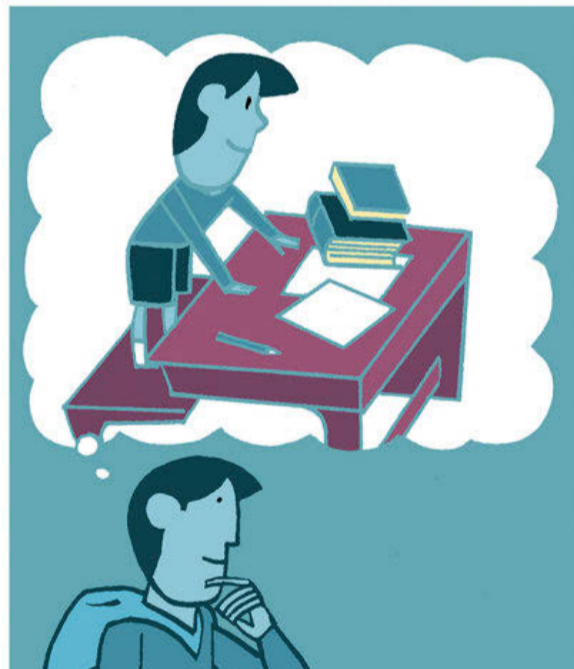
Pero, ¿cómo aprenden a edades tan tempranas? La ensayista estadounidense Dianne Ackerman dice que «el juego es la manera preferida de nuestro cerebro para aprender». Sin embargo, en la escuela se suele utilizar como premio una vez hecho el *trabajo* más que como herramienta de aprendizaje.

Cada vez tenemos más evidencias de que sin emoción no hay aprendizaje. Así, es necesario *encender* esos sentimientos para sustentar los conocimientos de forma duradera. Por tanto, durante la etapa infantil es vital que los niños aprendan en entornos de calma, a partir de su propia necesidad y motivación, jugando y experimentando en escenarios llenos de materiales y propuestas diversas. En este sentido, las actividades repetitivas a las que las criaturas no encuentran sentido, no son las más adecuadas para generar una buena base de cara a las actividades más académicas que requiere la Primaria y Secundaria.

La educación ha de servir para fomentar el desarrollo de personas que puedan aprender a aprender, a ser críticas, a transformar ideas, a ser socialmente responsables y comprometidas. La escuela debe analizar el progreso de cada alumno, más que sólo evaluar un producto final para todos los niños igual, confundiendo la equidad con la igualdad, porque ser equitativo significa igualdad de oportunidades para todos, teniendo en cuenta las características y necesidades. Y como todos los niños aprenden de formas diversas y muestran ritmos distintos, la escuela ha de posibilitar un abanico de oportunidades para acompañar a todos los alumnos que acoge.

A la hora de escoger colegio, se deberían tener en cuenta estos aspectos pedagógicos y confiar en los niños, para que, bajo un adecuado apoyo de su maestro, puedan desplegar todos los aprendizajes en su máximo potencial.

EL CLIMA. Al entrar en el colegio, si puede ser en horario escolar, observar como están los niños: ¿están jugando conectados con la actividad que están haciendo?



JAVIER OLIVARES

EL PROYECTO EDUCATIVO Y SU METODOLOGÍA. Debería coincidir con la educación que se busca como familia. La metodología y organización del centro será acorde del modelo educativo que siga cada escuela. Además, hay que andarse con cuidado con las modas, programas o metodologías que están en boca de todos pero que carecen de evidencias científicas.

LA ORGANIZACIÓN DEL ESPACIO Y LOS MATERIALES. Sólo con ver un aula ya se puede ver cómo se trabaja habitualmente. Por ejemplo, una clase llena de mesas nos hará notar que las actividades se hacen principalmente sentados y ya sabemos que los niños necesitan el movimiento para aprender. Hay que observar también los espacios exteriores: ¿son educativos o son exclusivos para recreo? Si hay zonas verdes y propuestas diferentes para facilitar diferentes experiencias de juego...

LOS PROPIOS NIÑOS. ¿Se muestran relajados y listos para poder aprender de forma más profunda? O, por el contrario, ¿se encuentran aburridos, dispersos? ¿Comparten momentos con compañeros de otras edades? Porque la relación intergeneracional se ha mostrado muy positiva para todos los alumnos.

FLEXIBILIDAD. Si el horario se organiza a partir de asignaturas con horas muy cerradas será difícil que los niños puedan aprender bajo sus intereses y ritmos.

LAS ACTIVIDADES Y EL RITMO. Si todos los alumnos hacen la misma actividad al mismo tiempo de forma obligada, difícilmente estarán motivados con el aprendizaje, porque sólo algunos podrán conectar con las emociones que les potencien la atención, la motivación, la curiosidad... El aprendizaje útil.

IMPLICACIÓN DE LAS FAMILIAS. Reuniones, fiestas, comisiones mixtas con profesores, participación en el aula, formación, conferencias, grupos de crianza... Actualmente muchas escuelas dejan una entrada relajada de más de 30 minutos para que las familias puedan ir llegando, estar con los niños en el aula, hablar con la maestra de forma que el día empieza creando un clima distendido y adecuado.

LOS MAESTROS. ¿Qué formación tienen los profesionales? ¿Tienen apoyo de auxiliares o de voluntarios (a menudo familias) para poder dar mejor respuesta en el aula?

LAS ACTIVIDADES GRUPALES. Los neurocientíficos nos informan que cuando el cerebro se activa de forma más global es cuando el niño aprende con otros. Cuando un niño está concentrado en una sola área, por ejemplo, resolviendo un problema matemático, sólo tiene activada una pequeña área de conocimiento y por lo tanto, a pesar que los adultos pensemos que en ese momento aprende, la ciencia nos dice que sí, pero menos que si está compartiéndolo con otros conectando muchas áreas del cerebro para un aprendizaje más complejo.

El niño nace con un potencial enorme que sienta sus bases en esta edad, donde la curiosidad para aprender es innata e ilimitada. La escuela ha de ser una ventana que le ofrezca oportunidades de aprendizaje muy diversas para no apagar este interés natural por conocer todo lo que les rodea y así tener éxito, tanto en la escuela como fuera de ella.

SILVIA BLANCH GELABERT es doctora en Psicología de la Educación y Coordinadora del Grado de Educación Infantil de la Universidad Autónoma de Barcelona

NOTABLES

ANDALUCÍA

Cerrado de Calderón

MÁLAGA 78 PUNTOS

Los Flamencos, 19 / 952 290 400 / www.colegiocerradodecalderon.es / Laico / Mixto / 1.574 alumnos y 92 profesores / 347 € al mes en Bachillerato / **CONCERTADO.**

El carácter de este colegio andaluz se define por la atención permanente que se presta al alumnado. Los pilares básicos de su modelo educativo consisten en, por un lado, una educación de calidad, garantizando un eficaz desarrollo de las competencias y habilidades clave y unos niveles altos y exigentes de conocimientos mediante una sistemática evaluación interna, y, por otro, la adquisición de hábitos de salud física y mental a través de la práctica deportiva.

PUNTAJACIÓN: Total: 78/100. Grupo A: 28/39. Grupo B: 27/34. Grupo C: 23/27.

Novaschool Añoreta

MÁLAGA 78 PUNTOS

DIRECCIÓN: Ctra. a Macharaviaya. Urb. Añoreta Golf 2ª fase / **TELÉFONO:** 952 972 311 / www.novaschool.es / **CARACTERÍSTICAS:** Laico / Mixto / 746 alumnos y 61 profesores / Entre 2.171 y 4.590 € al año / **PRIVADO.**

Uno de los objetivos del centro es que los alumnos finalicen sus estudios siendo bilingües en español e inglés. El idioma se introduce desde los primeros años de Infantil con profesores nativos y lectores en lengua inglesa. Además, desde 3º de Primaria se introducen el francés o el alemán como segundo idioma. Como novedad, este curso han implantado los exámenes internacionales del currículum británico para 4º de la ESO y han ampliado su oferta introduciendo la modalidad de Artes en Bachillerato.

PUNTAJACIÓN: Total: 78/100. Grupo A: 28/39. Grupo B: 28/34. Grupo C: 22/27.

ARAGÓN

San Alberto Magno

ZARAGOZA 78 PUNTOS

DIRECCIÓN: Urb. Torres San Alberto, 58 / 976 340 321 / www.colegioaleman.com / Laico / Mixto / 606 alumnos y 58 profesores / Entre 360 y 430 € al mes / **CONCERTADO.**

El colegio, que sigue el currículum del sistema educativo español pero que utiliza como lengua vehicular la alemana, fue pionero en establecer intercambios y en ofrecer la posibilidad de realizar trimestres o cursos completos en el extranjero. Además, hoy presenta a sus alumnos la posibilidad de hacer prácticas en Alemania en empresas como Bayer, BMW o Siemens. El objetivo del centro es que todos sus alumnos concluyan su trayectoria académica provistos de diplomas oficiales del Goethe-Institut.

PUNTAJACIÓN: Total: 78/100. Grupo A: 27/39. Grupo B: 28/34. Grupo C: 23/27.

Romareda

ZARAGOZA 77 PUNTOS

DIRECCIÓN: Pedro IV, el Ceremonioso, 1 / **TELÉFONO:** 976 562 017 / www.colegioromareda.com / **CARACTERÍSTICAS:** Religioso / Mixto / 1.122 alumnos y 77 profesores / 295 € al mes en Bachillerato / **CONCERTADO.**

El colegio desarrolla en 5º y 6º de Primaria el proyecto *Aprendiendo a emprender*, donde sus alumnos crean y gestionan una cooperativa o empresa y desarrollan todos los procesos productivos y comerciales, con producción y venta real de productos. Para que los estudiantes sepan hacer un uso responsable de las nuevas tecnologías, el colegio imparte, como experiencia piloto en Aragón, el programa *Ciber Expert@*, desarrollado por la Policía Nacional, Telefónica y la Fundación *cibervoluntarios.org*.

PUNTAJACIÓN: Total: 77/100. Grupo A: 27/39. Grupo B: 28/34. Grupo C: 22/27.